



Szervezetfejlesztés Pomáz Város
Önkormányzatánál

LAKOSSÁGI ELÉGEDETTSÉG MÉRÉS II.

2014. DECEMBER

ÁROP-3.A.2-2013-2013-0018



1



MAGYARORSZÁG
KORMÁNYA

Európai Unió
Európai Szociális
Alap



BEFEKTETÉS A JÖVŐBE

TARTALOM

A KUTATÁS CÉLJA	3
LAKOSSÁGI ELÉGEDETTSÉG MÉRÉS MÓDSZERTANA	4
AZ ELEMZÉS MÓDSZERTANA	8
RÉSZLETES EREDMÉNYEK	10
ÖSSZEFOGLALÁS	28



MAGYARORSZÁG
KORMÁNYA

Európai Unió
Európai Strukturális
és Beruházási Alapok



BEFEKTETÉS A JÖVŐBE

A KUTATÁS CÉLJA

A lakosság körében átfogó felmérés és elemzés készítése a szolgáltatásokkal kapcsolatos elégedettségéről és felmerülő igényekről. A lakosság véleményének, igényeinek és javaslatainak felmérése minimum egy adekvát módszerrel (pl.: kérdőív, személyes megkérdezés, online adatgyűjtés, telefonos interjú, stb.) alkalmazásával, minimum két időintervallumban.

Jelen dokumentum Pomáz település lakossági elégedettség mérésének II. körös eredményeit, az eredmények elemzését és összefoglalását, valamint a módszertant és metodikai háttér összefoglalását tartalmazza.

A lakosság megkérdezését telefonon végeztük el.

LAKOSSÁGI ELÉGEDETTSÉG-MÉRÉS MÓDSZERTAN

A Vanin Vezetési Tanácsadó Kft. és a Responsum Kft. 2014 február 28-án szerződést kötött Pomáz Város Önkormányzatával a „Szervezetfejlesztés Pomáz Város Önkormányzatánál” projekt keretében a lakosság körében átfogó felmérés és elemzés készítésére a közszolgáltatásokkal kapcsolatos elégedettségéről és felmerülő igényekről.

A lakossági elégedettség mérés módszertana a Közigazgatási és Igazságügyi Minisztérium, Közigazgatási és Igazságügyi Hivatala által elkészített módszertani útmutatónak megfelelően került kialakításra.

Ennek keretében végrehajtásra került:

- Az igény- és elégedettségmérés céljának és kiterjedésének meghatározása;
- A megkérdezendők körének beazonosítása, jellemzése;
- Az ügyféligeny- és elégedettségmérés szempontrendszerének kialakítása;
- Az igény- és elégedettségmérés módszereinek és eszközeinek meghatározása;
- Az igény- és elégedettségmérés mintavételi eljárásának, eredményességi és érvényességi kritériumainak meghatározása;

LAKOSSÁGI ELÉGEDETTSÉG-MÉRÉS MÓDSZERTAN

- Mobil és vezetékies telefonos hálózati telefonszám-adatbázisból leválogatásra került véletlenszerű mintavétellel a megkérdezendő lakosok (870 fő) számának 5-szöröse, 4350 fő.
- A felmérés reprezentativitását a teljes alapsokaságból véletlenszerűen kiválasztott minta biztosítja.
- Az adatbázisból betöltött 870 fő véletlenszerű sorrendben történő megkérdezése
- A megkérdezésekre adott válaszokból adatbázis készült az elemzéshez.
- Az elemzést megelőzően az adatbázis szűrése és tisztítása megtörtént.

A kutatás elvárt eredménytermékei:

- Lakossági elégedettség és igényfelmérés módszertan (jelen dokumentum tartalmazza)
- Két közvélemény felmérés (jelen dokumentum a második felmérés eredményeit tartalmazza)
- Az eredmények értékelése és prezentációja (jelen dokumentum a második felmérés eredményeinek értékelését és prezentációját tartalmazza)

A LAKOSSÁGI ELÉGEDETTSÉG-MÉRÉS SZÉREPE A SZERVEZETFEJLESZTÉSSEN – KIM KÖZIGH ÚTMUTATÓ

„Az elégedettség-mérés fontos része annak a szélesebb eszközkészletnek, amellyel betekintést nyerhetünk az ügyfelek igényeibe, magatartásába és motivációjába. Mindez kulcsfontosságú a szolgáltatások átalakítása szempontjából. Lehetővé teszi egy szervezet számára, hogy megértse, mi a fontos ügyfelei számára, ez hogyan változik az emberek különböző típusai között, és ezt követően hol lehet a szolgáltatásnyújtást javítani.

Az ügyfélelégedettség-mérés lehetővé teszi egy szervezet számára, hogy felmérje azt, hogy ügyfelei mit érzékelnek a szervezettel való kapcsolatba lépés vagy a kapott szolgáltatással kapcsolatban. Ez a módszer egyszerű és könnyen elérhető kiindulópontot nyújt az ügyfélnézőpont megismerésnek bevezetéséhez az olyan szervezetekben is, akiktől idegen ez a szemlélet.

Az ügyfélelégedettség-mérési program hatékony segítség lehet a középtávú szervezeti stratégiák kialakításához, mert alapot ad a világos célok megfogalmazásához azon szervezeti egységek számára, melyek kapcsolatban állnak az ügyfelekkel.”

A LAKOSSÁGI ELÉGEDETTSÉG-MÉRÉS SZÉREPE A SZERVEZETFEJLESZTÉSBEN – KIM KÖZIGH ÚTMUTATÓ

Az ügyfélelégedettség-mérés már önmagában is fejleszti a szervezeti kultúrát, hiszen a kérdései irányultságával, a módszertannal is üzeneteket küld úgy az ügyfeleknek, mint a belső munkatársaknak. Ezen felül a mérés eredményei a belső irányításban is felhasználhatók, egyrészt az ügyintézők munkájának folyamatos vizsgálata, értékelése, másrészt a jó gyakorlatok és a fejlesztésre váró területek előtérbe helyezése érdekében.

Az ügyfelek elégedettségének megismerése alkalmas lehet a szervezet, a szervezeten belüli részleg, vagy éppen az egyes ügyintézők teljesítményének értékelésére is. Érdemes és szükséges is összekapcsolni az ügyfélelégedettség-mérés eredményeit a szervezeti és az egyéni teljesítményértékeléssel. Az ügyfélelégedettség-mérés eredményei a szolgáltatás javítása mellett számos esetben lehetőséget biztosít a szervezet költségeinek csökkentésére is. Meg kell azonban jegyezni, hogy nem egy esetben a szolgáltatás minőségének javítása költségnövekedéssel is járt, mégis számos példa létezik arra, amikor jelentős költségmegtakarítás volt realizálható, hiszen előfordulhat, hogy olyan szolgáltatást is nyújtunk, amit az ügyfelek egyáltalán nem igényelnek.

Költségcsökkentéshoz tartoznak az olyan esetek, amikor az ügyfelekkel való elkerülhető és ismételt kapcsolatba lépést redukálták a kommunikáció javításával, vagy a panaszok elintézésének költségeit csökkentették azzal, hogy megteremtették az ügy azonnali elintézésének feltételeit.

AZ ELEMZÉS MÓDSZERTANA

A lakossági elégedettség felmérésének minden egyes kérdése külön ki van értékelve és elemezve.

A II. körben összesen 882 fő (I. kör 871 fő) megkérdezésére került sor. A kérdésre adott válaszok ehhez lettek arányosítva, százalékban meghatározva. ***Ha kevesebben adtak választ, akkor az adott kérdésre válaszolók számához történt az arányosítás. Ha több válasz adása is lehetséges volt, akkor mind a válaszok számát mind a válaszadók számát megadtuk százalékos formában.***

Az egy témakörhöz kapcsolódó kérdések egy oldalon találhatóak.

Ahol fontos megmutatni, hogy egy kérdésre adott válasz és a demográfiai tényezők között van-e összefüggés, ott az elemzés kiterjed a nemek aránya, életkor, foglalkozási jogviszony, szintű elemzésre is.

Ahol az adott kérdésnél nem jelöltünk demográfiai összefüggést, ott a kérdés és a demográfiai adatok között nem mutatható ki korreláció.

Értékelési skála értéke: (1 – egyáltalán nem értek egyet, 10 – teljes mértékben egyet értek), (1 – egyáltalán nem támogatom, 10 – teljes mértékben támogatom), (1 – egyáltalán nem tartom fontosnak, 10 – nagyon fontosnak tartom), (1 – nem hasznos, 10 – nagyon hasznos)

Korcsoport meghatározás: Mivel a KSH adatok életkor besorolásainak arányai megegyeznek a felmérés életkor besorolásainak arányaival (a KSH standard életkori besorolásait több csoportra bontottuk a megkérdezés során), így a felmérés életkor besorolás lett alapul véve az elemzéskor.

Megkérdezettek köre: 18 éven felüli nők és férfiak

A MEGKÉRDEZÉS KÉRDÉSEI ÉS VÁLASZLEHETŐSÉGEK

Pomáz lakossági felmérés 2. kör

1. Pomáz városban jelenleg három óvoda üzemel, melyek felújítása időszerevé vált. Mennyire ért egyet azzal az állítással, hogy a jelenlegi óvodák korszerűsítésének leginkább és költségkímélőbb eszköze az óvodák átszervezése egyetlen új, modern épületbe? Kérem, értékelje 1-10-es skálán! (1 – egyáltalán nem értek egyet, 10 – teljes mértékben értek egyet)
2. A három régi óvodáépület ezáltal új funkciók betöltésére válik alkalmasná. Ön melyik funkciót mennyire tartja hasznosnak, kérem, értékelje 1-10-es skálán! (1 – nem hasznos, 10 – nagyon hasznos)
 - a) Gyermekotthoni rendelő
 - b) Inhabátor ház
 - c) Bevándorló egyregek
 - d) Egyéb, és pedig –
3. Pomáz város nagy figyelmet fordít a jövőben a kertészképzés lehetőségeinek bővítésére. Kérem, értékelje 1-től 10-ig terjedő skálán, hogy Ön mennyire tartja fontosnak a Pomáz Szentendrével összekötő kertészképző építést! (1 – egyáltalán nem tartom fontosnak, 10 – nagyon fontosnak tartom.)
4. Ön mennyire ért egyet azzal az állítással, hogy a város vezetőknek a politikai csaták félrehozása a város fejlődés érdekében döntőlegre kell dolgozniuk? Kérem, értékelje 1-10-es skálán! (1 – egyáltalán nem értek egyet, 10 – teljes mértékben értek egyet)
5. Pomáz város vezetése a gazdaság fellendítése és munkahelyek teremtése érdekében az ipari park fejlesztését tervezi. Kérem, értékelje 1-10-es skálán, milyen mértékben támogatja a városvezetés ezen intézkedését! (1 – egyáltalán nem támogatom, 10 – teljes mértékben támogatom)
6. Ön milyen típusú vállalkozások betelepítését helyezné előtérbe a gazdasági fejlődés és a munkahelyteremtés elősegítésére? Több választás is lehetséges!
 - a) Szociáljártó vállalatok
 - b) Logisztikai vállalatok, például a CMA Logisztikai Iroda becsapcsolódás
 - c) Termelői vállalatok
 - d) Egyéb, és pedig –
7. Pomáz város vezetése az ipari park fejlesztése mellett hulladékkezelő kialakítást is tervez. Kérem, értékelje 1-10-es skálán, Ön milyen mértékben támogatja a vasútállomás építést ezen létesítmény építésénél nem támogatom, 10 – teljes mértékben támogatom)
8. Pomázon a hírfelügyő kamerarendszer felújítását és bővítését állt. Mennyire ért egyet azzal az állítással, hogy Pomázon szükséges és lényeges beruházás a kamerarendszer bővítése? Kérem, értékelje 1-10-es skálán! (1 – egyáltalán nem értek egyet, 10 – teljes mértékben értek egyet)
9. Pomáz város központjában jelenleg a közlekedési helyzet rosszabb az Győrbe tétele érdekében a közforgalom felújítása zajlik. Kérem, értékelje 1-10-es skálán, hogy a felújítással kapcsolatban mennyire ért egyet az alábbi állításokkal! (1 – egyáltalán nem értek egyet, 10 – teljes mértékben értek egyet)
 - a) A közforgalom felújítása hosszútávon megtérülő fejlesztés, mely rövidtávon megőríti bizonyos szellemi értékeket.
 - b) A felújítás szociáljártó jellegű beruházás.
 - c) A felújítás időszere megterhelő.
10. Tudta-e Ön, hogy a pomázi képviselő-testület év végére újabb 10%-os ingatlanadó csökkentést tervez?
Igen/Nem
11. Ön mennyire elégedett az ingatlanadó csökkentésével és annak mértékével?
 - a) Teljes mértékben elégedett vagyok!
 - b) Elégedett vagyok, de lehetne nagyobb mértékű a csökkentés.
 - c) Elégedett vagyok, de lehetne kisebb mértékű a csökkentés.
 - d) Nem vagyok elégedett.
 - e) Nem tudom / Nem válaszlok.

RÉSZLETES EREDMÉNYEK

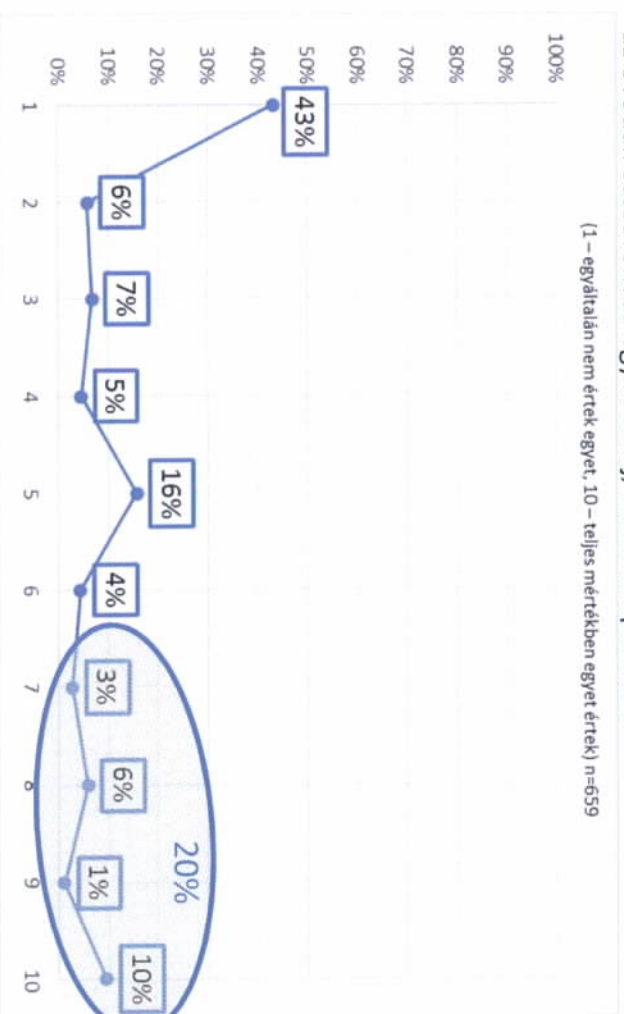
POMÁZ LAKOSSÁGI ELÉGEDETTSÉG FELMÉRÉS II.



A MEGKÉRDEZETTEK MINDÖSSZE 20%-A ÉRT EGYET AZZAL, HOGY A POMÁZSON MŰKÖDŐ 3 ÓVODÁT ÖSSZEVONJÁK. AKIK KEVÉSBÉ ÉRTENEK EGYET, AZOK AZ ÁLLOMÁS KÖRNYÉKÉN, A VÁROS VÉGÉN, A LAKÓTELEPEN, A RÉGI VÁROSRÉSZBEN, A VÖRÖSMARTY LAKÓTELEPEN ÉLNEK.

1. Pomáz városban jelenleg három óvoda üzemel, melyek felújítása időszertűvé vált. Mennyire ért egyet azzal az állítással, hogy a jelenlegi óvodák korszerűsítésének leghatékonyabb és költségtakarékosabb eszköze az óvodák összevonása egyetlen új, modern épületbe?

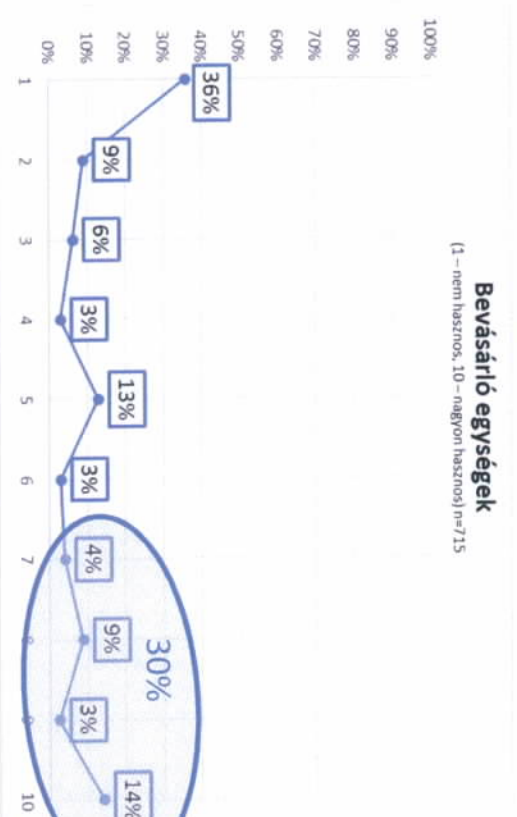
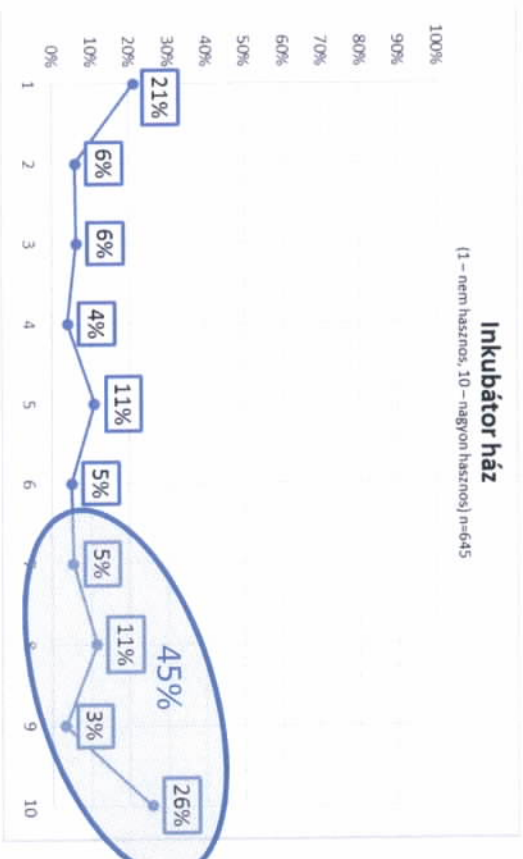
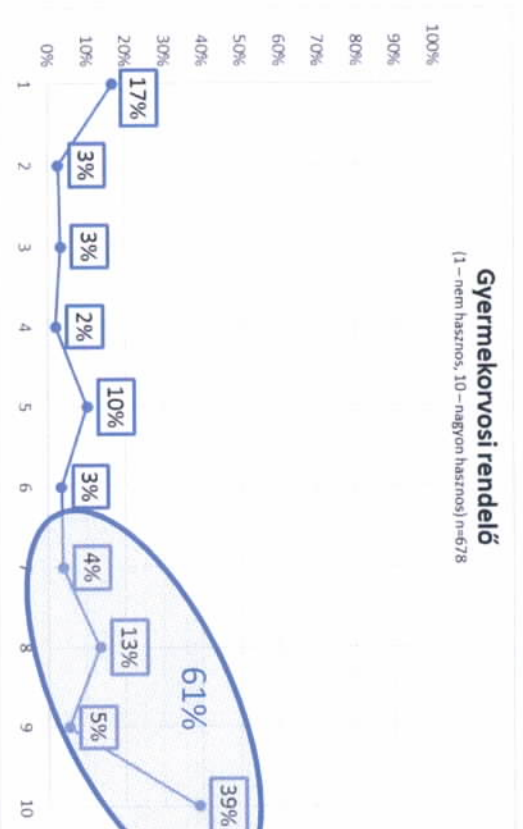
(1 – egyáltalán nem értek egyet, 10 – teljes mértékben egyet értek) n=659



	Állomás környéke	Város vége	Lakótelep	Orlovácz lakópark	Régi városrész	Szelistye lakópark	Vörösmarty lakótelep
1-4 között	51%	48%	53%	35%	49%	38%	44%
5-6 között	13%	15%	8%	22%	18%	17%	17%
7-10 között	14%	18%	6%	9%	13%	17%	16%
NT/NV	22%	19%	33%	35%	21%	27%	23%

A VÁLASZADÓK LEGINKÁBB HASZNOSNAK A GYERMEKORVOSI RENDELŐ LÉTESÍTÉSÉT TARTJÁK ABBAN AZ ESETBEN, HA A RÉGI ÓVODAÉPÜLETEK ÚJ FUNKCIÓT KAPNÁNAK.

2. A három régi óvodaépület ezáltal új funkciók betöltésére válik alkalmassá. Ön melyik funkciót mennyire tartja hasznosnak, kérem, értékelje 1-10-es skálán!

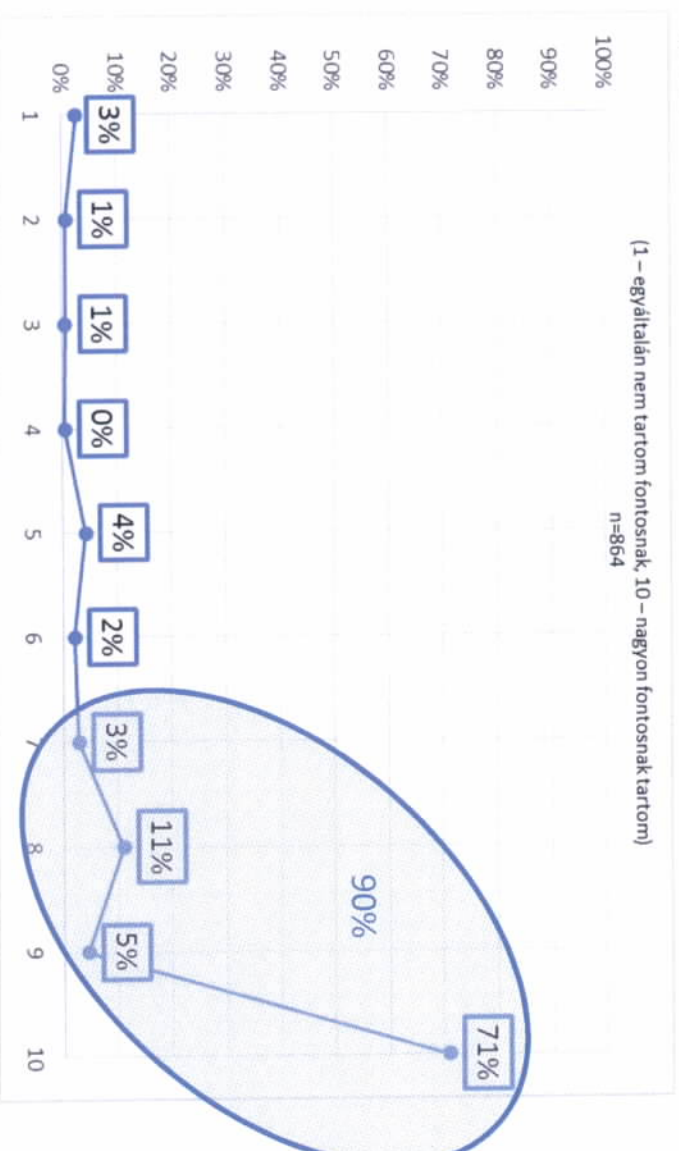


2. A HÁROM RÉGI ÓVODAÉPÜLET EZÁLTAL ÚJ FUNKCIÓK BETÖLTÉSÉRE VÁLIK ALKALMASSÁ. ÖN MELYIK FUNKCIÓT MENNYYIRE TARTJA HASZNOSNAK, KÉREM, ÉRTÉKELJE 1-10-ES SKÁLÁN! - EGYÉB VÁLASZOK

- A város végére kéne egy posta és egy gyógszertár is
- Bevásárlóközpontra volna szükség
- Bölcsőde, felújítandó védőnői szolgálat
- Civil szervezeteknek egy közösségi ház
- Dobogókő út 25-27 között a járdákat nagyon megsínáltatnák, iskolások és öregek is egyaránt balesetveszélyes helyen közlekednek
- Egészségügyi épületek (szakrendelés)
- Egy jó középiskola, de külön az óvodától
- Felújított orvosi rendelő
- Fiatalok részére, ahol össze tudnak jönni, valami klub jellegűt
- Gyermekek részére foglalkoztató célokra - pl. sportolásra
- Hajléktalanszálló
- Idősek napközi otthona
- Ifjúsági ház, vagy ifjúsági programokat felvonultató létesítmény és mozi
- Internetes központ
- Járdák, utak felújítása a régi városrészben
- Játsszóház, játszótér
- Közösségi ház
- Közösségi központ, oktatási központ
- Közösségi kulturális központ, cukrászda
- Maradjon óvoda
- Még több óvodát, sokkal jobb ellátással
- Meghagyná a régi óvodákat
- Mindegyiket támogatja de nem úgy hogy ezért megszüntetik a külön óvodákat
- Mozgásközpont, egészséges életmódra tanító központ
- Nagyobb áruhááz
- Nagyobb bolt
- Nem tartja szerencsésnek az óvodák megszüntetését, inkább napelemekkel kéne azokat felszerelni; ivó kutakat kéne építeni
- Nincs az állomáson, a városközpontban egy toalett.
- Nyelvoktatás alapszinten
- Olcsóbb, új boltok
- Óvodák és bölcsődék szükségeseek, ha több gyermek születését várja a város
- Önkormányzati ablak
- Öregotthon
- Posta
- Röltex
- Só szoba a gyerekeknek
- Sportlétesítmények pl.: uszoda atlétika tornacsarnok
- Szabadidő központ
- Szociális klub
- Szociális központ, idős gondozó
- Szolgáltatások
- Szórakozóhely, kulturális helyiség
- Tanuszoda
- Tornatermek az iskolákba
- Tömegközlekedés volna nagyon fontos
- Uszoda
- Úr minőség, nyilvános fórum kellene a vélemények meghallgatására
- Utak javítása
- Védőnői szolgálat
- Vértadó központ
- Zöldeséges

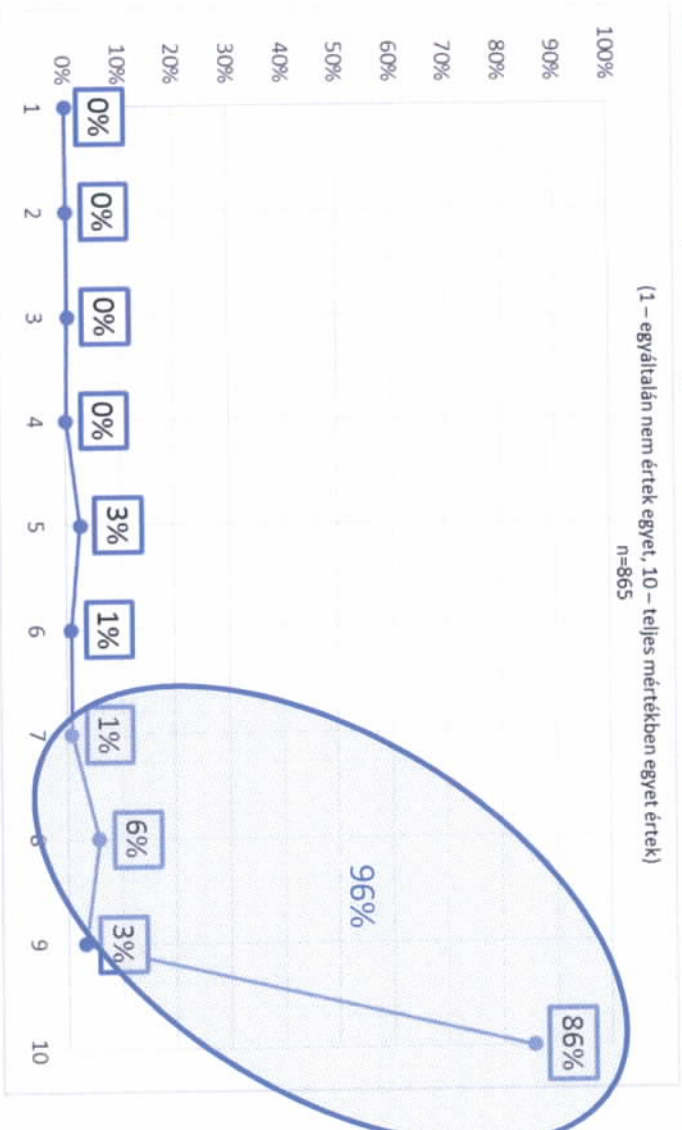
A VÁLASZADÓK 90%-A FONTOSNAK TARTJA A POMÁZ-SZENTENDRE KERÉKPÁRÚT MEGÉPÍTÉSÉT.

3. Pomáz város nagy figyelmet fordít a jövőben a kerékpárral közlekedők lehetőségeinek bővítésére. Kérem, értékelje 1-től 10-ig terjedő skálán, hogy Ön mennyire tartja fontosnak a Pomázt Szentendrével összekötő kerékpárút építését!



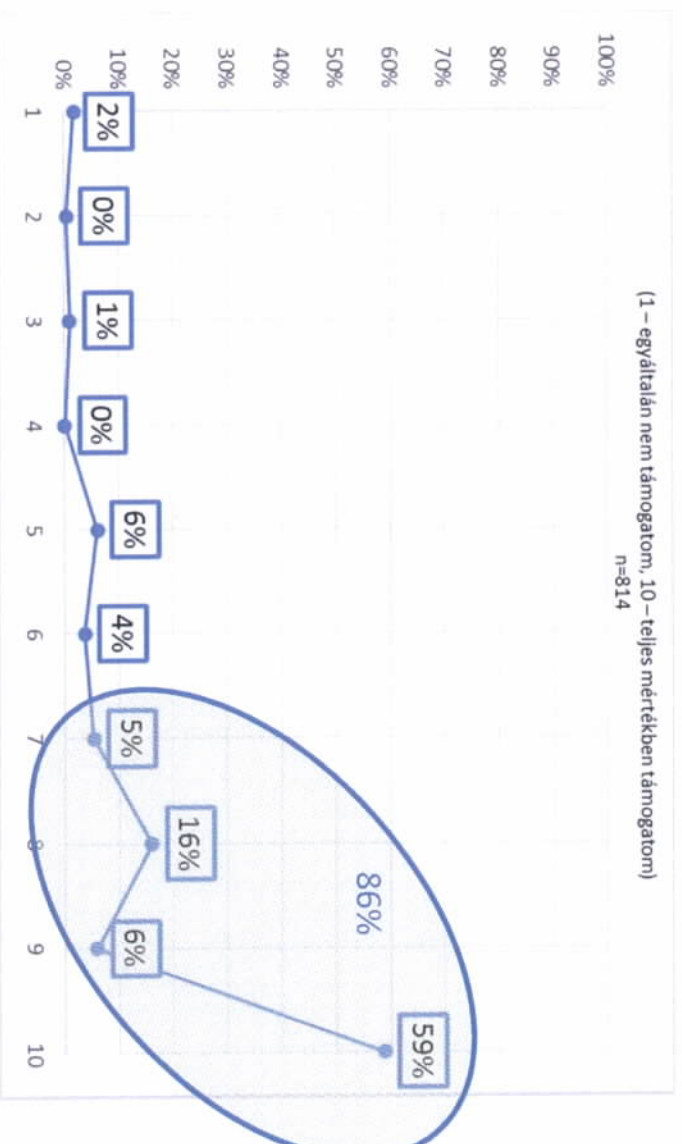
A MEGKÉRDEZETTEK 96%-A GONDOLJÁ ÚGY, HOGY A VÁROS VEZETŐINEK A POLITIKAI CSATÁKAT FÉLRETÉVE A VÁROS FEJLŐDÉSE ÉRDEKÉBEN ÖSSZEFOGVA KELLENE EGYÜTT DOLGOZNIUK.

4. Ön mennyire ért egyet azzal az állítással, hogy a város vezetőinek a politikai csatákat félretéve, a város fejlődése érdekében összefogva kell dolgoznia?



AZ IPARI PARK FEJLESZTÉSÉT POMÁZON A VÁLASZADÓK 86%-A TÁMOGATJA.

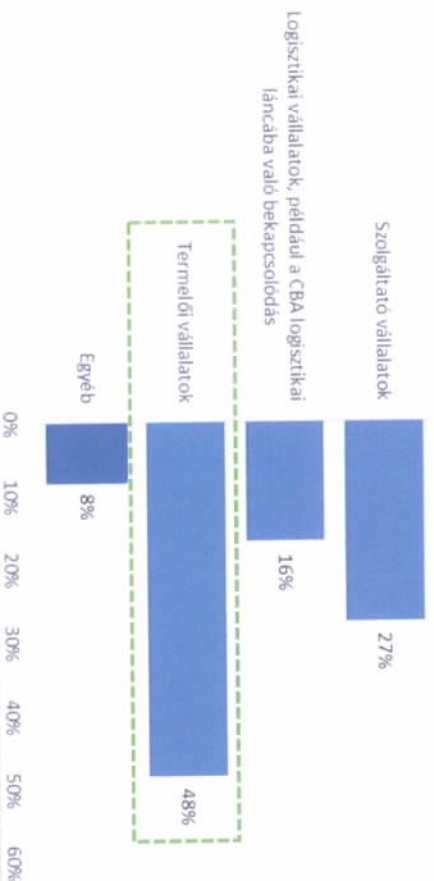
5. Pomáz város vezetése a gazdaság fellendítése és munkahelyek teremtése érdekében az ipari park fejlesztését tervezi. Kérem, értékelje 1-10-es skálán, milyen mértékben támogatja a városvezetés ezen intézkedését!



A LEGTÖBBEN A TERMELŐI VÁLLALATOK BETELEPÍTÉSÉT TÁMOGATJÁK ANNAK ÉRDEKÉBEN, HOGY A GAZDASÁGI FEJLŐDÉS ÉS A MUNKAHELYTEREMTÉS JAVULJON.

6. Ön milyen típusú vállalkozások betelepítését helyezné előtérbe a gazdasági fejlődés és a munkahelyteremtés elősegítésére?

válaszok száma %
(Több válasz megadása is lehetséges!) n=1320



6. Ön milyen típusú vállalkozások betelepítését helyezné előtérbe a gazdasági fejlődés és a munkahelyteremtés elősegítésére?

válaszadók száma %
(Több válasz megadása is lehetséges!) n=882

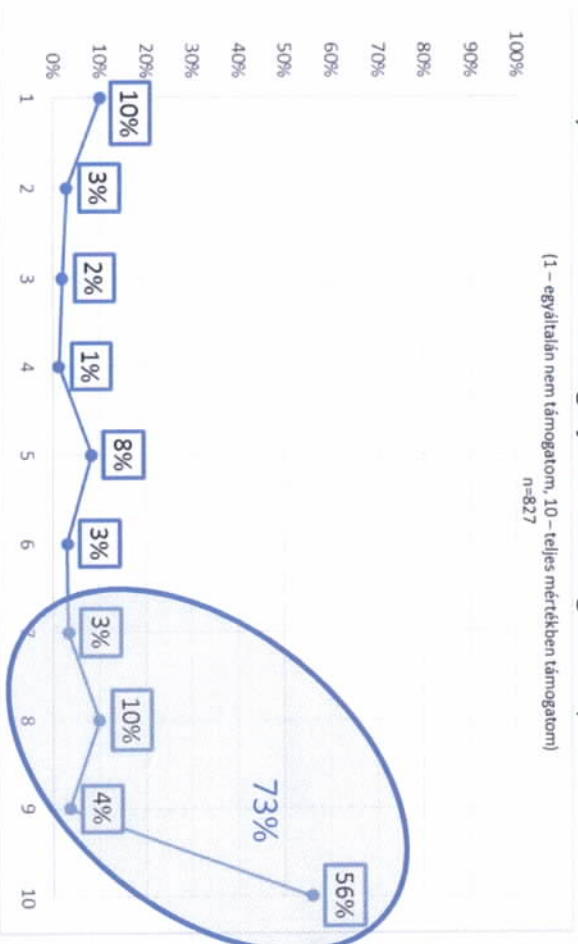


6. ÖN MILYEN TÍPUSÚ VÁLLALKOZÁSOK BETELEPEDÉSÉT HELYZNÉ ELŐTÉRBE A GAZDASÁGI FEJLŐDÉS ÉS A MUNKAHELYTEREMTÉS ELŐSEGÍTÉSÉRE? EGYÉB VÁLASZOK

- Ahol női munkaerőre is szükség van
- Aki a legjobb ajánlatot hozza
- Amelyik több munkahelyet biztosít
- Amelyre van kereslet
- Ami a legkevesbé környezetszennyező
- Ami szakmunkásoknak is munkát adna
- Az előbbi háromat leszámítva bármilyen vegyesen
- Bevásárlóközpont
- Boltok
- Cipő boltok
- Építkezések
- Ha van rá igény, akkor mindentféle vállalkozót hozzanak
- Helyi vagy környékbeli vállalatok legyenek, az a lényeg
- Helyieket
- HÉV melletti rét hasznosítása
- Informatika
- Járműiparhoz kapcsolódóan
- Kereskedelem
- Kis és középvállalkozókat kéne segíteni
- Kiszolgálói egységek: termo ablak készítése pl., Kis manufaktúrák üzemeltetése, nem nagy gyáraké
- Kutatás fejlesztés
- Lakni jött a városba, tehát minden olyat támogatna, ami kevésbé ipari jellegű vállalkozás
- LIDL
- Magyar érdekelttség legyen
- Mezőgazdaság
- Mindhárom egyben
- Ne lokális ipartelep legyen, de tulajdonképpen mindegy
- Oktatás
- Raktárbázis és ipari termelés
- Sport létesítmény
- Szórakoztató, közösségi
- Termálfürdőt az Insterspar és a vasútállomás között; egy Lidl a Spar és a Coop helyett az alacsony árak miatt
- Termelői alatti inkább mezőgazdasági
- Turisztikai szolgáltatások, rekreációs központok
- Út és járdaépítés
- Üvegház
- Vendéglátóipar
- Virágtermesztéssel foglalkozók

A HULLADÉKUDVAR KIALAKÍTÁSÁT A VÁLASZADÓK 73%-A TÁMOGATJA. AKIK KEVÉSBÉ TÁMOGATJÁK AZOK A 26-55 ÉV KÖZÖTTI KOROSZTÁLY. ŐK FŐKÉNT AZ ÁLLOMÁS KÖRNYÉKÉN, A LAKÓTELEPEN, A VÖRÖSMARTY LAKÓTELEPEN ÉLNEK.

7. Pomáz város vezetése az ipari park fejlesztése mellett hulladékudvar kialakítását tervezi. Kérem, értékelje 1-10-es skálán, Ön milyen mértékben támogatja a vezetőség ezen lépését!

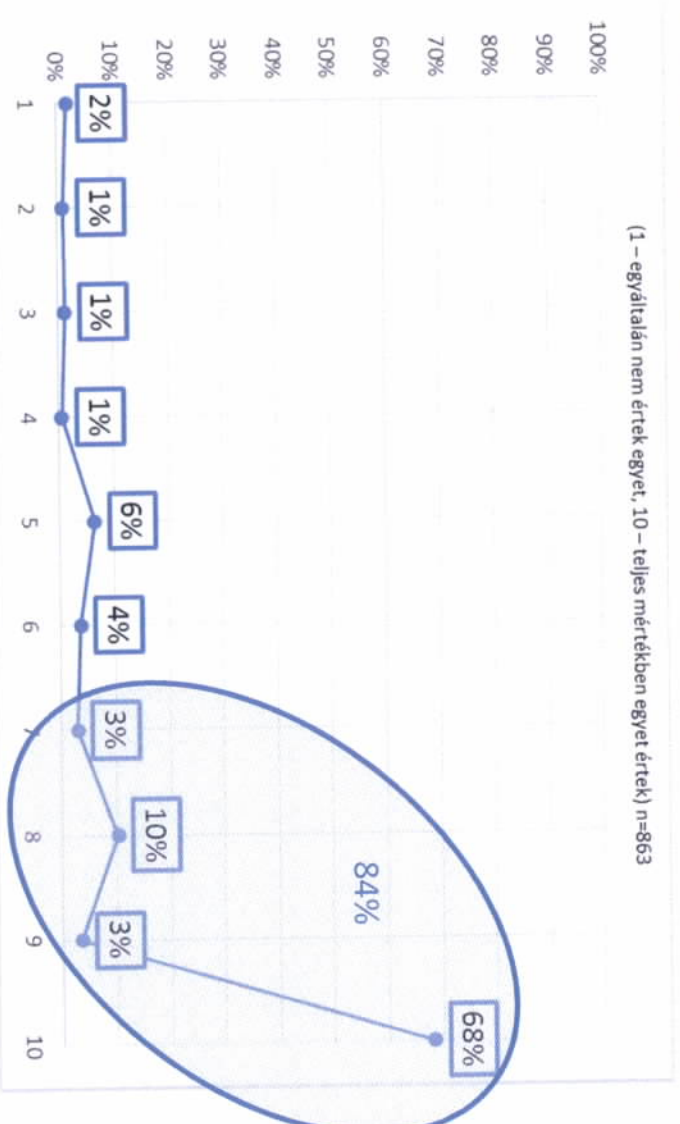


	18-25	26-35	36-55	56-65	66-79	80-99	18-25
1-4 között	16%	21%	26%	8%	12%	13%	16%
5-6 között	16%	17%	13%	8%	8%	5%	16%
7-10 között	61%	58%	58%	76%	74%	70%	61%
NT/NV	8%	5%	4%	8%	6%	13%	8%

26-55 év	Állomás környéke	Város vége	Lakótelep	Orlovác lakópark	Régi városrész	Szelistye lakópark	Vörösmarty lakótelep
1-4 között	29%	22%	29%	27%	20%	21%	33%
5-6 között	7%	16%	7%	9%	10%	11%	16%
7-10 között	56%	59%	57%	64%	66%	61%	49%
NT/NV	7%	3%	7%	0%	3%	7%	2%

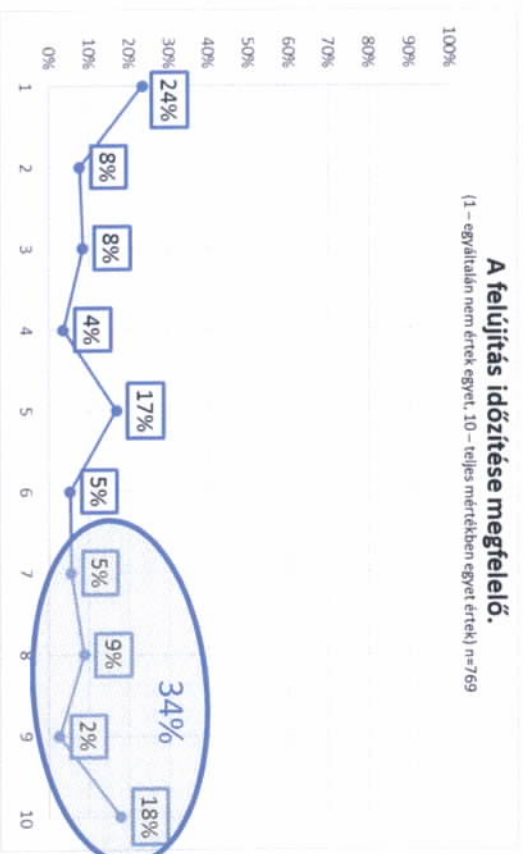
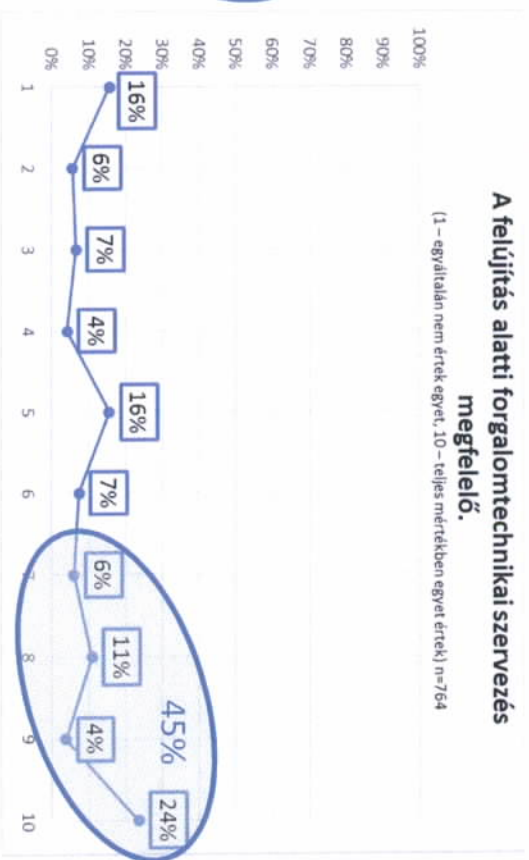
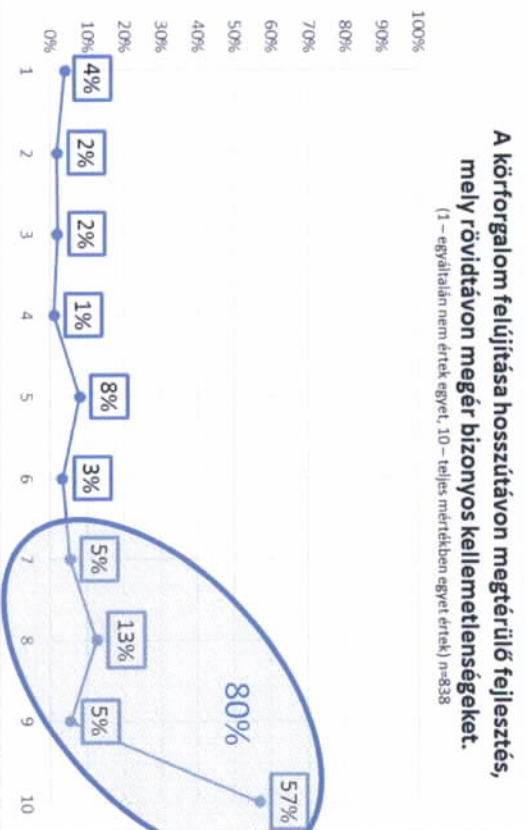
A MEGKÉRDEZETTEK 84%-A SZERINT POMÁZON SZÜKSÉGES ÉS LÉNYEGES BERUHÁZÁS A KAMERARENDSZER BŐVÍTÉSÉRE.

8. Pomázon a térfügylő kamerarendszer folyamatos fejlesztés és bővítés alatt áll. Mennyire ért egyet azzal az állítással, hogy Pomázon szükséges és lényeges beruházás a kamerarendszer bővítése?



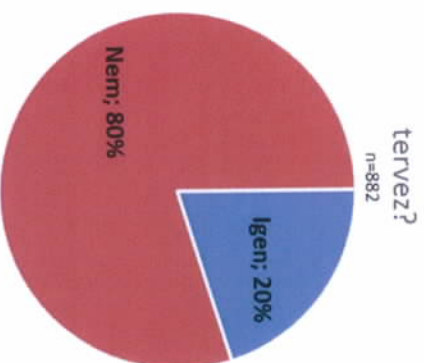
A VÁLÁSZADÓK 80%-A EGYETÉRT AZZAL, HOGY A KÖRFORGALOM FELÚJÍTÁSA HOSSZÚTÁVON MEGTÉRÜLŐ FEJLESZTÉS, MELY RÖVIDTÁVON MEGÉR BIZONYOS KELLEMETLENSÉGEKET. 45%-UK TALÁLJA A FELÚJÍTÁS ALATTI FORGALOMTECHNIKAI SZERVEZÉST MEGFELELŐNEK. CSAK 34%-UK SZERINT MEGFELELŐ A FELÚJÍTÁS IDŐZÍTÉSE.

9. Pomáz város központjában jelenleg a közlekedés hatékonyabbá és gyorsabbá tétele érdekében a körforgalom felújítása zajlik. Kérem, értékelje 1-10-es skálán, hogy a felújítással kapcsolatosan mennyire ért egyet az alábbi állításokkal!



A VÁLASZADÓK 20%-A ÉRTESEÜLT ÁRRÓL, HOGY A POMÁZI KÉPVISELŐ-TESTÜLET ÉV VÉGÉRE 10%-OS INGATLANADÓ CSÖKKENTÉST TERVEZ. AKIK EGYÁLTALÁN NEM HALLOTTAK RÓLA, AZ A 18-25 ÉV KÖZÖTTI KOROSZTÁLY. AZ ÜGYRŐL AZ IDŐSEBB KOROSZTÁLY VOLT TÁJÉKOZOTTABB.

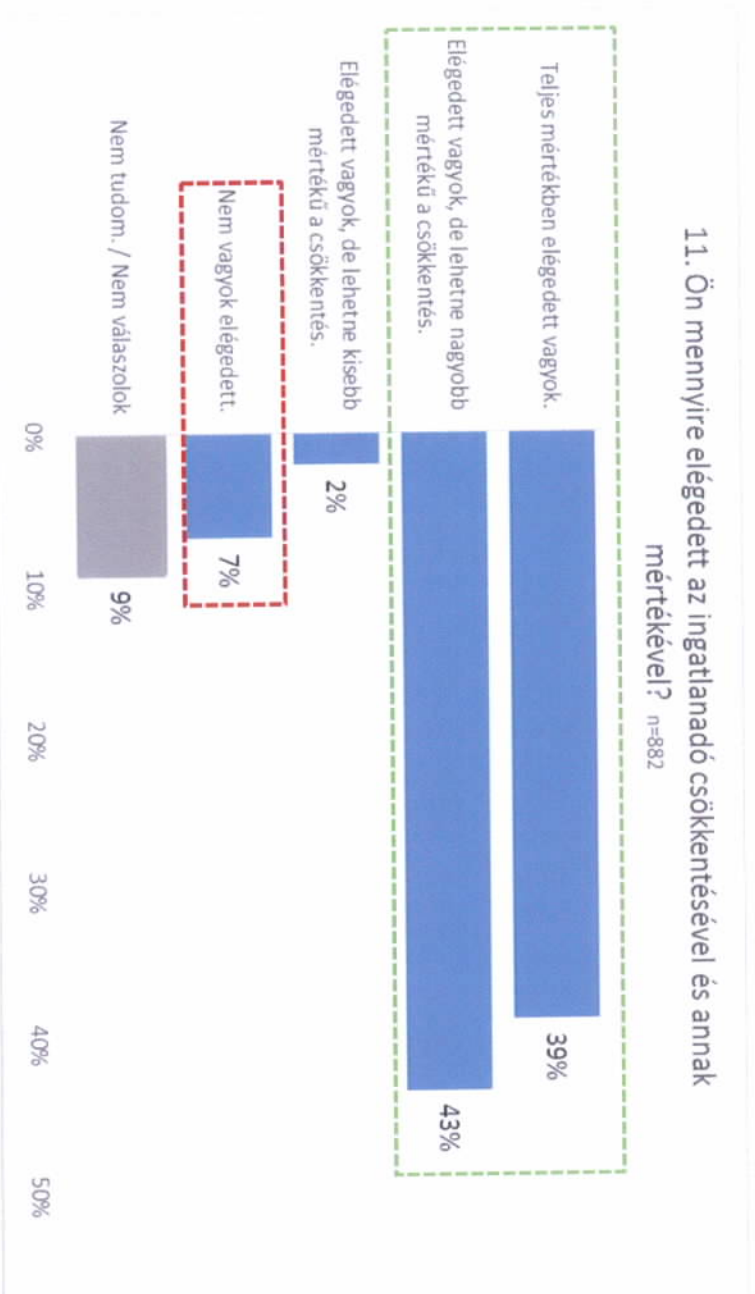
10. Tudta-e Ön, hogy a pomázi képviselő-testület év végére újabb 10%-os ingatlanadó csökkentést tervez?



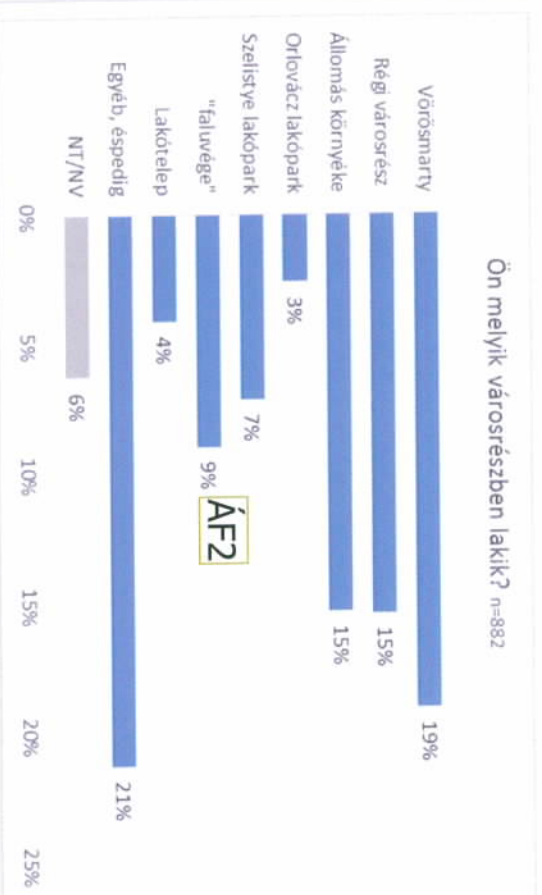
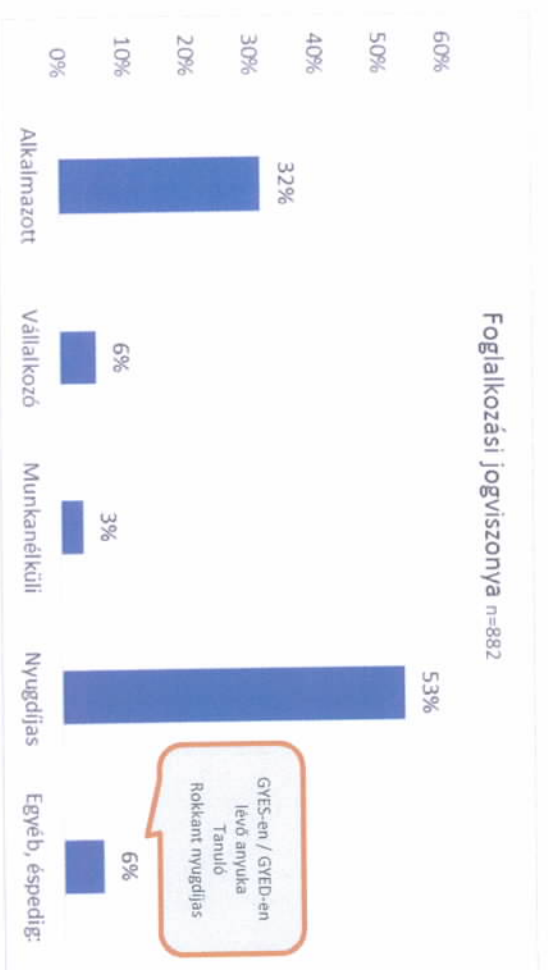
Tudta-e Ön, hogy a pomázi képviselő-testület év végére újabb 10%-os ingatlanadó csökkentést tervez? - életkor szerint



AZ INGATLANADÓ CSÖKKENTÉSSSEL A MEGKÉRDEZETTEK 39%-A TELJESEN ELÉGEDETT. 43%-UK ÚGY VÉLI, HOGY A CSÖKKENTÉS LEHETNE NAGYOBB. 7%-UK AZ, AKI A CSÖKKENTÉS MÉRTÉKÉVEL NEM ELÉGEDETT.



DEMOGRÁFIA



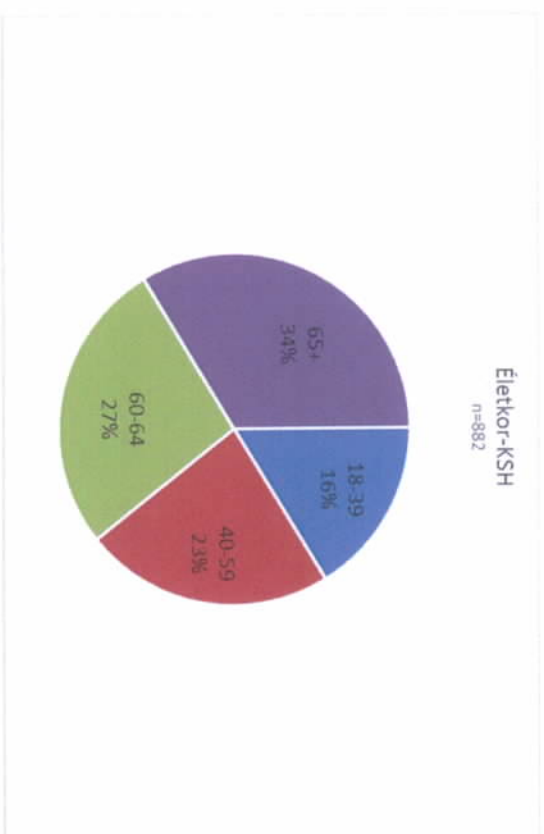
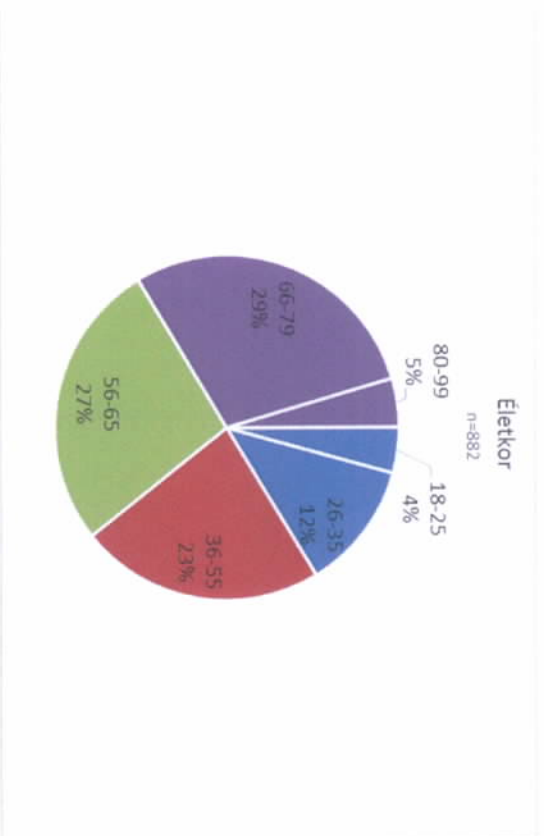
MIVEL A KSH ADATOK ÉLETKOR BESOROLÁSAINAK ARÁNYAI MEGEGYZENEK A FELMÉRÉS ÉLETKOR BESOROLÁSAINAK ARÁNYAIVAL, ÍGY A FELMÉRÉS ÉLETKOR BESOROLÁS LETT ALAPUL VÉVE AZ ELEMZÉSKOR.

Főváros, megye, régió	éves					Összesen
	0 – 14	15 – 39	40 – 59	60 – 64	65 – X	
Férfiak						
Pest	17,6	38,2	27,4	5,6	11,2	100
Nők						
Pest	15,6	34,5	26,3	6,2	17,4	100
Összesen						
Pest	16,6	36,2	26,8	5,9	14,4	100

Adatbázis	KSH
18-25	18-39
26-35	18-39
36-55	40-59
56-65	60-64
66-79	65+
80-99	65+

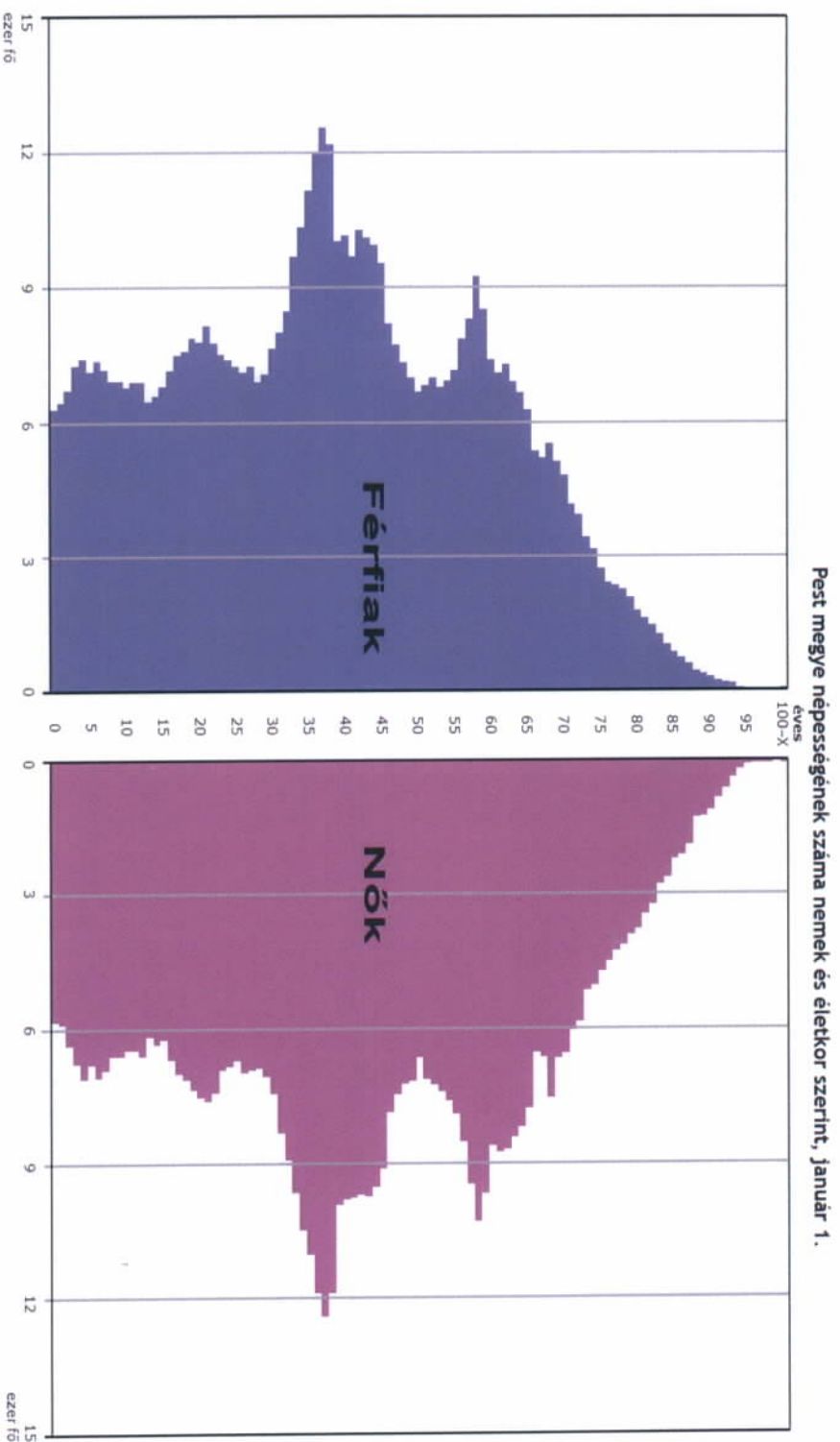
Forrás: KSH 2011-es adatok

MIVEL A KSH ADATOK ÉLETKOR BESOROLÁSAINAK ARÁNYAI MEGEGYEZNEK A FELMÉRÉS ÉLETKOR BESOROLÁSAINAK ARÁNYAIVAL, ÍGY A FELMÉRÉS ÉLETKOR BESOROLÁS LETT ALAPUL VÉVE AZ ELEMZÉSKOR.



Forrás: KSH 2011-es adatok

PEST MEGYE KORFÁJA: HAGYMA VAGY URNA ALAK: ÖREG KORÖSSZETÉTELŰ NÉPESSEG – FOGYÓ TÍPUS



Forrás: KSH 2011-es adatok

ÖSSZEFOGLALÁS – 1

- A MEGKÉRDEZETTEK MINDÖSSZE 20%-A ÉRT EGYET AZZAL, HOGY A POMÁZON MŰKÖDŐ 3 ÓVODÁT ÖSSZEVONJÁK, AKIK KEVÉSBÉ ÉRTENEK EGYET, AZOK AZ ÁLLOMÁS KÖRNYÉKÉN, A VÁROS VÉGÉN, A LAKÓTELEPEN, A RÉGI VÁROSRSZEBEN, A VÖRÖSMARTY LAKÓTELEPEN ÉLNEK.
- A VÁLASZADÓK LEGINKÁBB HASZNOSNAK A GYERMEKORVOSI RENDELŐ LÉTESÍTÉSÉT TARTJÁK ABBAN AZ ESETBEN, HA A RÉGI ÓVODAÉPÜLETEK ÚJ FUNKCIÓT KAPNÁNAK.
- A VÁLASZADÓK 90%-A FONTOSNAK TARTJA A POMÁZ-SZENTENDRE KERÉKPÁRÚT MEGÉPÍTÉSÉT.
- A MEGKÉRDEZETTEK 96%-A GONDOLJA ÚGY, HOGY A VÁROS VEZETŐINEK A POLITIKAI CSATÁKAT FÉLRETÉVE A VÁROS FEJLŐDÉSE ÉRDEKÉBEN ÖSSZEFOGVA KELLENE EGYÜTT DOLGOZNIUK.
- AZ IPARI PARK FEJLESZTÉSÉT POMÁZON A VÁLASZADÓK 86%-A TÁMOGATJA.
- A LEGTÖBBEN A TERMELŐI VÁLLALATOK BETELEPÍTÉSÉT TÁMOGATJÁK ANNAK ÉRDEKÉBEN, HOGY A GAZDASÁGI FEJLŐDÉS ÉS A MUNKAHELYTEREMTÉS JAVULJON.

ÖSSZEFOGLALÁS – 2

- A HULLADÉKUDVAR KIALAKÍTÁSÁT A VÁLASZADÓK 73%-A TÁMOGATJA. AKIK KEVESEBBÉ TÁMOGATJÁK AZOK A 26-55 ÉV KÖZÖTTI KOROSZTÁLY. ŐK FŐKÉNT AZ ÁLLOMÁS KÖRNYÉKEN, A LAKÓTELEPEN, A VÖRÖSMARTY LAKÓTELEPEN ÉLNEK.
- A MEGKÉRDEZETTÉK 84%-A SZERINT POMÁZON SZÜKSÉGES ÉS LÉNYEGES BERUHÁZÁS A KAMERARENDSZER BŐVÍTÉSE.
- A VÁLASZADÓK 80%-A ÉGYETÉRT AZZAL, HOGY A KÖRFORGALOM FELÚJÍTÁSA HOSSZTÁVON MEGTÉRÜLŐ FEJLESZTÉS, MELY RÖVIDTÁVON MEGÉR BIZONYOS KELLEMETLENSÉGEKET. 45%-UK TALÁLJA A FELÚJÍTÁS ALATTI FORGALOMTÉCHNIKAI SZERVEZEST MEGFELELŐNEK. CSAK 34%-UK SZERINT MEGFELELŐ A FELÚJÍTÁS IDŐZÍTÉSE.
- A VÁLASZADÓK 20%-A ÉRTESÜLT ARRÓL, HOGY A POMÁZI KÉPVISELŐ-TESTÜLET ÉV VÉGÉRE 10%-OS INGATLANADÓ CSÖKKENTÉST TÉRVÉZ. AKIK EGYÁLTALÁN NEM HÁLLOTTÁK ROLA, AZ A 18-25 ÉV KÖZÖTTI KOROSZTÁLY. AZ ÜGYRŐL AZ IDŐSEBB KOROSZTÁLY VOLT TAJEKOZOTTABB.
- AZ INGATLANADÓ CSÖKKENTÉSSSEL A MEGKÉRDEZETTÉK 39%-A TELJESEN ELÉGEDETT. 43%-UK ÚGY VÉLI, HOGY A CSÖKKENTÉS LEHETNE NAGYOBB. 7%-UK AZ, AKI A CSÖKKENTÉS MERTEKEVEL NEM ELÉGEDETT.


VANIN
Vezetési Tanácsadó Kft.
1028 Budapest, Szabadság u. 29.
Adószám: 23092994-2-41

Fekete Barbara

cégvezető

+36 (20) 439 7097

barbara.fekete@vaninmc.com

1028 Budapest Szabadság u. 29.

Tel./fax: +36 (1) 225-1585

Responsum Kft.
2092 Budakeszi, József Attila u. 67.
Adószám: 14066759-2-13
Számlaszám: 10918001-00000027-06440009
e-mail: responsum@responsum.hu
mobil: +36-30-ens-8356

Lendvay Endre

ügyvezető

+36 (30) 606 8356

lendvay.endre@responsum.hu

2092 Budakeszi, József A. u. 67.

Tel.: +36 (1) 355-3142

SZÉCHENYI



MAGYARORSZÁG
KORMÁNYA

Európai Unió
Európai Strukturális
és Beruházási Alapok



BEFEKTETÉS A JÖVŐBE

KÖSZÖNJÜK A FIGYELEMETI!



MAGYARORSZÁG
KORMÁNYA

Európai Unió
Európai Szociális
Alap



BEFEKTETÉS A JÖVŐBE